

# PANDA BOX™

Tratamiento de Cavitación

## MANUAL DE USUARIO



ISO 13485 Class

[www.cavitacionencasa.com](http://www.cavitacionencasa.com)

## INTRODUCCIÓN

¡Felicidades por su compra!

Usted ha adquirido un equipo con lo último en tecnología. Haremos nuestro mayor esfuerzo para garantizar un uso óptimo de aparato. Siguiendo las instrucciones de esta guía, se puede entender con facilidad y rápidamente cómo utilizar todas las características de su PANDA BOX.

Aconsejamos que lea con atención el manual antes de utilizar el dispositivo. Guárdelo en un lugar seguro para futuras dudas que pueda tener con su PANDA BOX. Si percibe alguna anomalía en su producto, agradeceríamos que se ponga en contacto con el departamento de atención al cliente de nuestra empresa para rectificar la situación con prontitud. Tiene a su disposición para cualquier duda el número de teléfono 966118054 de 10:00 horas a 14:00 horas.

## GARANTÍA

Este producto está garantizado contra defectos de fabricación y falta de piezas por un período de DOS AÑOS a partir de la fecha de la compra. La compañía se encargará de optar por reparar o reemplazar los componentes que resulten defectuosos durante el período de garantía, siempre que las reparaciones o sustituciones que se realicen a cabo sea por la compañía o sus agentes autorizados.

La compañía se considera responsable del rendimiento del producto final, siempre y cuando el producto se utilice de acuerdo con las instrucciones de uso. Si el producto se utiliza de acuerdo con las instrucciones de uso y la instalación eléctrica de la sala cumple los requisitos nacionales correspondientes, el producto podrá devolverse a la empresa para que lo repare enviándolo con portes pagados.

## ATENCIÓN

- Este dispositivo se debe utilizar en la clínica o en casa.
- Asegúrese de que la unidad está conectada a tierra mediante la conexión de energía eléctrica a tierra conforme a la aplicación los códigos eléctricos nacionales y locales.
- Se debe tener cuidado al operar este equipo cerca de otros equipos.
- Potencial electromagnético u otra interferencia puede romper este dispositivo. Para minimizar esta interferencia, no lo utilice cerca de otros equipos relacionados.
- El uso de controles, ajustes o la realización de procedimientos de los aquí se no especifican puede resultar en condiciones peligrosas y causar daños en el sistema, los módulos opcionales, accesorios asociados y exposición peligrosa a la energía.

## CAVITACIÓN

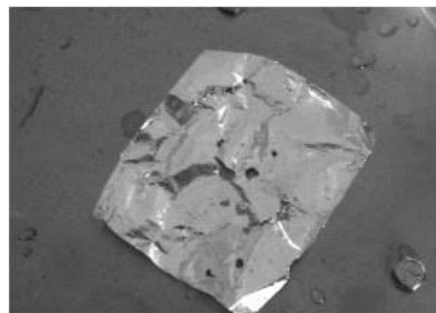
Esta sección proporciona información de seguridad para el uso de la cavitación. Lea, comprenda y siga todas las precauciones de seguridad que encuentre en este manual antes de usar el sistema. Manténgase al día con los últimos avances clínicos en los campos de la Cavitación. Observe todas las medidas preventivas aplicables para el tratamiento.

Manténgase informado sobre las indicaciones adecuadas y contraindicaciones para la el uso de la cavitación.

Si usted quiere hacer una prueba de la potencia de la cavitación, puede realizar la siguiente prueba.



Ponga en vaso de agua un papel de aluminio



Cavite 5 minuto hasta que se descomponga el papel de aluminio

## Preguntas frecuentes de tu PANDA BOX

¿Para qué sirve la cavitación?

La cavitación es un tratamiento de ultrasonidos con una frecuencia de 40klz donde podremos tratar la reducción de grasa localizada, celulitis y piel de naranja.

¿Qué áreas pueden ser tratadas con el sistema de CAVITACION?

Las zonas a tratar pueden ser vientre, cintura, muslos, pantorrillas,

Glúteos y brazos, nunca la zona facial y zonas donde la piel este pegada a los huesos, como rodillas.

¿Qué áreas prohíben tratados con sistemas CAVITACION?

El CAVITACION es un modelo de uso de ultrasonidos, evite hacer el tratamiento alrededor de los ojos y el corazón.

¿Qué sensaciones producen los tratamientos CAVITACION?

La onda de cavitación es de 40klz, el usuario debe de oír un zumbido en el oído parecido al de un insecto y experimentar una sensación de calor. Si usted no oye el zumbido en el oído o no funciona o no es cavitación.

¿Cuántos tratamientos se necesitan?

Al principio haga 4 tratamientos en dos semanas, después de 1 vez por semana, hasta el efecto que desee.

¿Cuándo veré los resultados?

Los resultados de la cavitación son muy rápidos y podrás verlos en las primeras sesiones, siempre siguiendo las indicaciones del tratamiento.

¿Es necesario realizar dieta o ejercicio?

Para tener muy buenos resultado es recomendable, tener una vida saludable, no ingerir hidratos de carbono, grasas, beber mucha agua y si es posible realizar ejercicio.

## CONTRAINDICACIONES

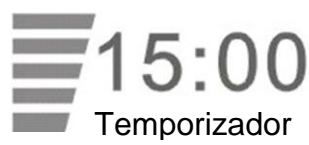
- Evite el uso de la máquina en el abdomen de las mujeres embarazadas o con la menstruación.
- Evite el uso de la máquina en torno a las piezas de metal o cualquier otro conductor de electricidad.
- Evite el uso de la máquina a usuarios con epilepsia y mala salud.
- Evite el uso de la máquina sobre alguna herida alrededor de la zona de tratamiento y las zonas con metales en el interior del cuerpo.
- Evite el uso de la máquina en la gente que tiene presión arterial alta, diabetes, enfermedades graves en la piel, enfermedades del corazón, que es sensible a la corriente eléctrica, que esté recibiendo un tratamiento hormonal.
- Evite que la zona que está tratando quede sin gel conductor, si fuera necesario, para el tratamiento y vuelva a poner gel conductor en la zona tratada.
- No realizar el tratamiento con problemas de salud como cáncer, marcapasos, epilepsia y con cardiopatías.
- Antes de realizar el tratamiento asegúrese de cumplir con las contraindicaciones, si tuviera alguna no realice el tratamiento.

## VENTAJAS:

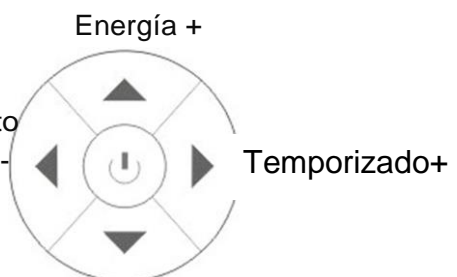
1. Los tratamientos no necesitan de cirugía ni anestesia.
2. Los tratamientos no dejan cicatrices o irregularidades en la piel.
3. Los tratamientos no provocan hinchazón ni heridas.
4. No tienen efectos secundarios y no existe riesgo de volver a ganar peso.
5. Los tratamientos no son invasivos y no afectan a las actividades diarias de los pacientes.

## Panel de Operaciones

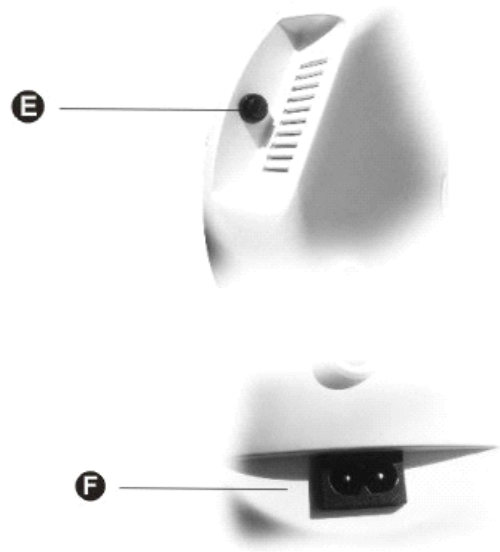
Nivel de Energía



● En funcionamiento  
Temporizado-  
Off



## PANDA BOX-RF DIAGRAMA DE REFERENCIAS



- A. Panel de Control
- B. Monitor
- C. Agujero para el manipulador
- D. Manipulador de cavitación
- E. Interruptor
- F. Enchufe

## INSTRUCCIONES

Desembale e inspeccione que todo es correcto y no falta ninguna pieza del producto.

Conecte el cable de alimentación al aparato (dibujo F) y luego al enchufe de su domicilio.

## ZONAS QUE PODEMOS TRATAR CON LA CAVITACION

Las zonas a tratar son, piernas completas, brazos completos, glúteos, abdomen, flancos, espalda, las demás zonas quedan excluidas.

Nunca realizaremos más de 20 minutos en una misma zona.

Siempre empezaremos el tratamiento con la potencia de energía en 2 (figura B)

Según la sensación iremos subiendo la potencia.

Podemos tratar dos zonas diferentes en el mismo día.

Como proceder:

Antes de empezar el tratamiento beber un 1,5 litro de agua 1 hora antes

A)- Encienda el interruptor de la parte inferior del aparato.

B)- La pantalla de control se encenderá.

C) Sostenga el cabezal para tratar la zona que deseamos realizar

D)- Introduzca el tiempo y la energía de la zona que usted ha escogido.  
(Por ejemplo: Abdomen potencia de energía 2 y tiempo 20 minutos)

E)- En el panel de control de la máquina: con las teclas de subir y bajar el tiempo, introduzca el tiempo de la zona que usted vaya a realizar. (Botón tiempo, nunca más de 20 minutos por zona)

F)- En el panel de control de la máquina, con las teclas de subir y bajar la energía, introduzca la energía de la zona que deseamos tratar. (Botón energía, siempre empezar con potencia de energía 2)

G)- Coloque bastante gel conductor en la mitad de la zona que desee trabajar (0,5cm de grosor mínimo). La zona a tratar debe de estar limpia.

H)- Es decir, si la zona es abdomen, flancos, partiremos la zona en dos, si la zona es brazos, piernas o glúteos, primero realizaremos un brazo, pierna o glúteo y luego el siguiente.

I)- Presione el botón INICIO O PAUSA para empezar el tratamiento.

J)- Mueva el manipulador en movimientos circulares o de arriba hacia abajo. Pase por toda la zona donde aplicó el gel conductor hasta terminar el tiempo.

K)- Una vez terminado, repetir los mismos pasos para la otra mitad de la zona

L)- Las sesiones deben de realizarse una vez por semana hasta un total de 12 sesiones.

M)- Aplique crema hidratante y con protección solar tras el tratamiento. No lave el cuerpo con agua caliente (la temperatura del agua debe ser inferior a la del cuerpo) y absténgase de darse baños calientes y masajes.



## **DURANTE EL TRATAMIENTO**

Ajuste el Nivel de energía de bajo a alto durante el tratamiento, cuanto mayor sea la energía, mayor será el efecto. Aconsejamos que aplique la energía máxima que usted pueda tolerar y así obtendrá mejores resultados.

Durante el tratamiento, usted debe sentir una sensación de calor.

La piel puede sonrojarse por el calor del tratamiento (es normal).

Nunca deje el MANIPULO sin movimiento.

Nunca deje la zona que está tratando sin gel conductor, si es preciso detenga el tratamiento y vuelve aplicar gel en la zona. Vuelva a reiniciar el tratamiento desde donde lo ha dejado.

Si no está usando el MANIPULO, pulse el botón (INICIO O PAUSA) para detener el tratamiento.

El MANIPULO no funcionará si no vuelve a pulsar el botón INICIO O PAUSA.

Evite tocar con el manipulo los huesos, arterias, espina dorsal, corazón, ojos y glándulas.

## **RECOMENDACIONES**

Realizar un total de doce sesiones en la misma zona para dar como finalizado el tratamiento.

Podemos tratar dos zonas al mismo tiempo, pero siempre en distintos días.

Una vez terminado el tratamiento de doce sesiones, descansaremos seis meses y realizaremos seis sesiones más (éstas cada mes), así daremos como finalizado el tratamiento. Realizaremos una sesión cada 6 meses de recordatorio para mantener los resultados.

Siempre usaremos gel conductor o gel conductor con principios activos (éste potenciará los resultados). Los resultados serán más visibles en las primeras sesiones, gracias a los principios activos.

Debe beber abundante agua durante su tratamiento.

## **CARACTERÍSTICAS**

- Frecuencia de trabajo: 40KHz
- Energía: 1-3W / cm<sup>2</sup> ajuste
- Superficie activa: 12cm<sup>2</sup>
- Tipo de pulso: continua
- Voltaje: 110/220v
- Tamaño: 37x33x21cm
- Peso: 1,5 kg